
Version 1.01

Installationshinweise Heckklappenmodul

Artikelnr. 38371

Mercedes Benz E-Klasse W212

Inhalt

Allgemeine Hinweise	1
Sicherheitshinweise	2
Voraussetzungen für den bestimmungsmäßigen Betrieb	2
Modul Funktionen	3
Lieferumfang	3
Installationshinweise	4
Anschluß Modul	5

Allgemeine Hinweise

Bei der Entwicklung des Produktes wurde besonders auf Ihre persönliche Sicherheit, kombiniert mit bestmöglichstem Bedienungskomfort, modernem Design und aktuelle Produktionstechniken geachtet.

Trotz größtmöglicher Sorgfalt kann es bei unsachgemäßer Installation oder Benutzung, oder bei falscher Bedienung zu Verletzungen oder/und Sachschäden kommen.

Bitte lesen Sie deshalb die Ihnen vorliegende Bedienungsanleitung sorgfältig und vollständig durch und bewahren Sie diese auf!

Alle Artikel aus unserer Produktion durchlaufen eine 100%ige Prüfung – zu Ihrer Sicherheit.

Wir behalten uns vor, jederzeit technische Änderungen durchzuführen, die dem Fortschritt dienen.

Je nach Artikel und Einsatzzweck ist es eventuell notwendig, vor der Installation bzw. Inbetriebnahme die gesetzlichen Bestimmungen des jeweiligen Landes zu prüfen.

Das Gerät ist bei Garantieansprüchen in der Originalverpackung mit beigelegtem Kaufbeleg und detaillierter Fehlerbeschreibung dem Verkäufer einzuschicken. Beachten sie hierbei die Rücksendebestimmungen des Herstellers (RMA). Es gelten die gesetzlichen Gewährleistungsvorschriften.

Der Garantieanspruch und auch die Betriebserlaubnis erlischt durch:

- a) unbefugte Änderungen am Gerät oder Zubehör, die nicht vom Hersteller oder dessen Partnern durchgeführt oder genehmigt wurden*
- b) öffnen des Gehäuses eines Gerätes*
- c) selbst ausgeführte Reparaturen am Gerät*
- d) unsachgemäße Nutzung / nicht bestimmungsgemäße Nutzung / Betrieb*
- e) Gewalteinwirkung auf das Gerät (Herabfallen, mutwillige Zerstörung, Unfall, etc.)*

Beachten Sie beim Einbau alle sicherheitsrelevanten und gesetzmäßigen Bestimmungen.

Das Gerät darf nur durch geschultes Fachpersonal oder ähnlich qualifizierte Personen eingebaut werden.

Sicherheitshinweise

Die Installation darf nur durch geschultes Fachpersonal durchgeführt werden. Installationen nur im spannungslosen Zustand vornehmen. Dafür z.B. die Batterie vom Bordnetz trennen, beachten die dabei bitte die Vorgaben des Fahrzeugherstellers.

- *Verwenden Sie niemals sicherheitsrelevante Schrauben, Bolzen oder sonstige Befestigungspunkte an Lenkung, Bremssystem oder anderen Komponenten, um Ihre eigene Fahrsicherheit nicht zu gefährden.*
- *Schließen Sie das Gerät nur an 12V KFZ Spannung mit Masseverbindung zur Karosserie an. Diese Unterbaugruppe ist nicht zugelassen zum Einsatz in LKWs oder anderen KFZ mit 24V Bordspannung.*
- *Vermeiden Sie den Einbau des Gerätes an Stellen wodurch die Fahrsicherheit oder die Funktionstüchtigkeit anderer im Fahrzeug verbauter Unterbaugruppen eingeschränkt würde.*
- *Dieses Modul darf nur in Kombination mit den nachfolgend genannten Fahrzeugtypen und Modellreihen verwendet werden; der Einbau darf ausschließlich unter Verwendung der in der Montageanleitung genannten Anschlüsse erfolgen.*
- *Für Schäden, die durch unsachgemäße Montage, die Verwendung ungeeigneter Anschlüsse oder eine Montage in nicht vorgesehene Fahrzeugtypen und -Modelle entstehen, übernimmt die Kufatec GmbH & Co. KG keine Haftung.*
- *Wir weisen Sie darauf hin, dass das Modul die im Folgenden beschriebenen Daten aus dem CAN-Protokoll des Kraftfahrzeugs verarbeitet. Bei dem Einbau des Moduls wird daher auf ein modellspezifisches Gesamtsystem zugegriffen, das uns als Hersteller der genannten Baugruppe nur zum Teil bekannt ist.*
- *Vor allem bei Änderungen innerhalb derselben Modellreihe und desselben Modelljahres kann deshalb die Verwendbarkeit unserer Baugruppe nicht in jedem Fall gewährleistet werden. Für eine Verwendbarkeit unserer Baugruppe mit herstellerseitigen Änderungen übernimmt die Kufatec GmbH & Co. KG daher keine Haftung.*
- *Die Kufatec GmbH & Co. KG übernimmt keine Gewähr dafür, dass der Einbau des hier beschriebenen Bauteils nach den Garantiebestimmungen einzelner Fahrzeughersteller zugelassen ist. Bitte beachten Sie deshalb vor dem Einbau die Einbaurichtlinien und Garantiebedingungen Ihres Fahrzeugherstellers.*
- *Der Hersteller behält sich vor, Bauteile ohne Angaben von Gründen zu ändern.*
- *Irrtümer und Änderungen vorbehalten*

Voraussetzungen für den bestimmungsmäßigen Betrieb

Setzen Sie das Gerät nur in dem ihm zugedachten Bereich ein.

Bei zweckfremdem Gebrauch, nicht fachgerechter Installation oder bei Umbauten erlöschen die Betriebserlaubnis und der Garantieanspruch.

Modul Funktionen

- Durch **2-faches** Betätigen der Schließ- bzw. Öffnungsfunktion an der serienmäßigen Funkfernbedienung schließt die Heckklappe **vollautomatisch**.

2X



Abb. 1

- Alle serienmäßigen Funktionen bleiben vollständig erhalten

Lieferumfang

Modul

Kabelsatz

HINWEIS: Die Einzelleitungen haben alle die Farbe Grau – Am Leitungsende befindet sich ein **Aufdruck** bezüglich Anschluß im Fahrzeug.

HINWEIS: Bei Abfall der Bordnetzspannung (Batterie) wird das Interface aus Sicherheitsgründen in einen Ruhemodus versetzt. Zur erneuten Aktivierung ist das Interface von seiner Steckverbindung zu trennen und wieder aufzustecken.

Installationshinweise

Rechte Kofferraumverkleidung entnehmen – dahinterliegende Abdeckung entfernen (Abb. 2).
Wanddreieck aus der Halterung entnehmen.

Schrauben der Halterung vom Zentralelektrikmodul lösen (Abb. 3).



Abb.2



Abb.3

Zentralelektrik drehen bis die Steckverbindungen gut erreichbar sind (Abb. 4).

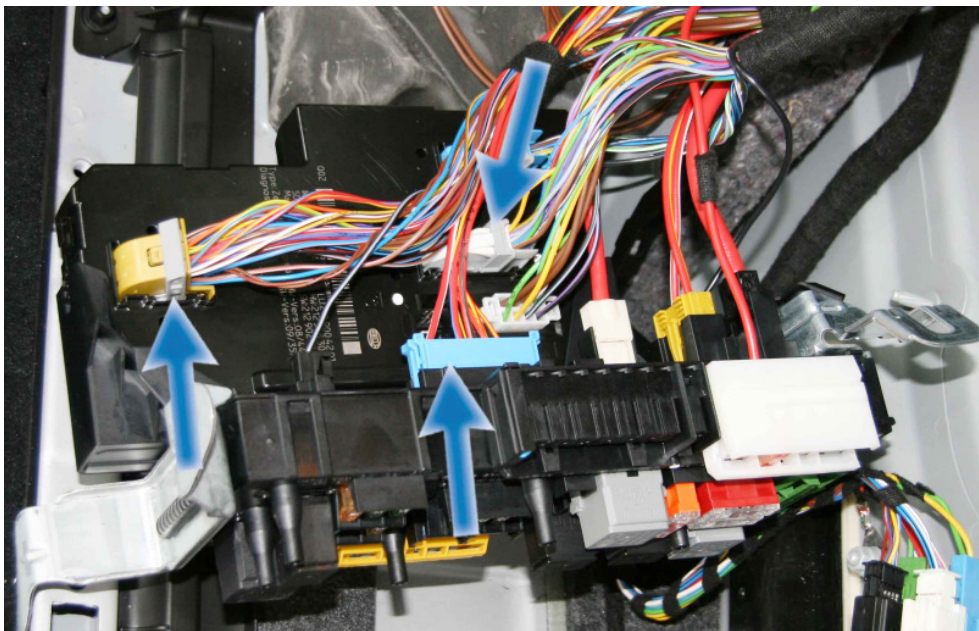


Abb.4

Der Leitungsanschluß erfolgt an den Steckern aus Abbildung 5-7. Stecker entnehmen – Gehäuse entfernen – PIN Belegung bestimmen.

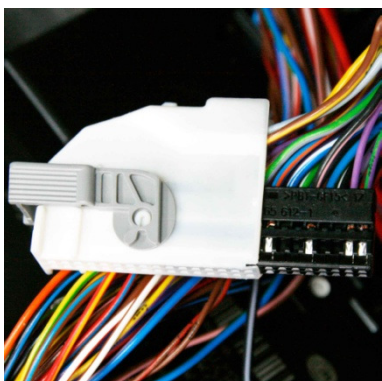


Abb.5

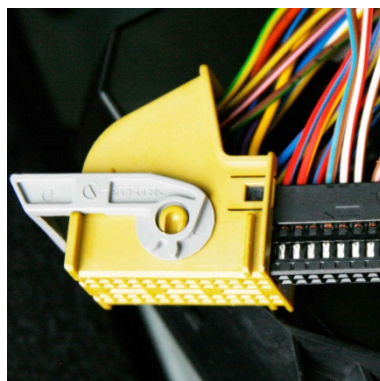


Abb.6

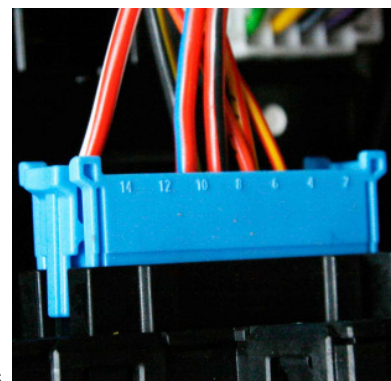


Abb.7

Anschluß Modul

Leitungen vom Heckklappenmodul parallel anschließen (Neue Crimp- oder Lötverbindung).

Lötverbindung: Ummantelung der entsprechenden Fahrzeugleitung entfernen - Lötstelle ordnungsgemäß unter Verwendung von geeignetem Klebeband isolieren!

Keine vorhandenen Fahrzeugleitungen entfernen!

Keine Quetschverbinder verwenden!

32-poliger Fahrzeugstecker 6HD

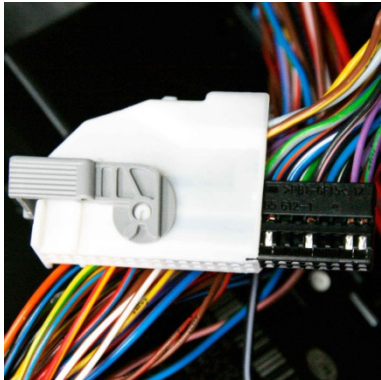


Abb.8

Leitungen Modul	32-poliger Fahrzeugstecker 6HD
Grün (Green) PIN 6	PIN 16 (Gelb) (Yellow)

52-poliger Fahrzeugstecker I6

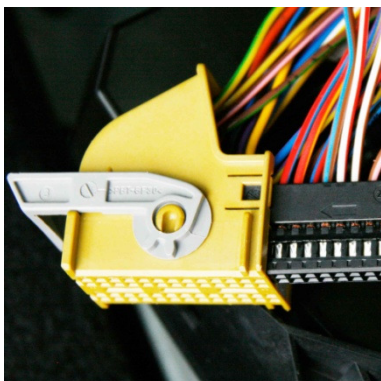


Abb.9

Leitungen Modul	52-poliger Fahrzeugstecker I6
CAN High – PIN 16	PIN 30 (Braun/Rot), (Brown/Red)
CAN Low - PIN 15	PIN 31 (Braun), (Brown)

14-poliger Fahrzeugstecker

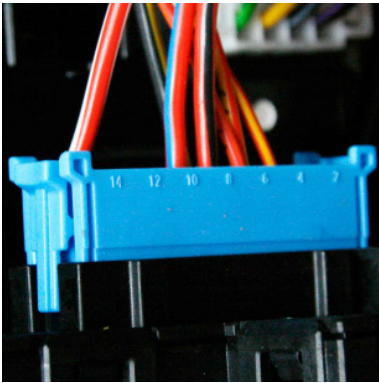


Abb.10

Leitungen Modul	14-poliger Fahrzeugstecker
Rot (Red) PIN 1	PIN 13 (Rot/Weiß) (Red/White)

Masse

Verbinden Sie die Masseleitung mit dem Kabelschuh zum Massepunkt (Abb. 11).

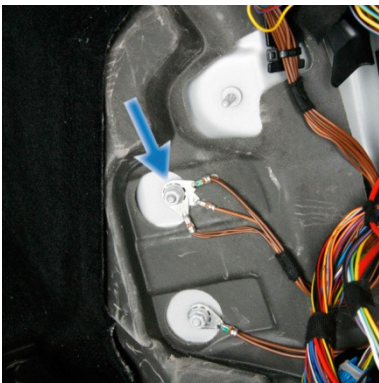


Abb.11

Finden Sie eine geeignete Unterbringungsposition für das Modul.